
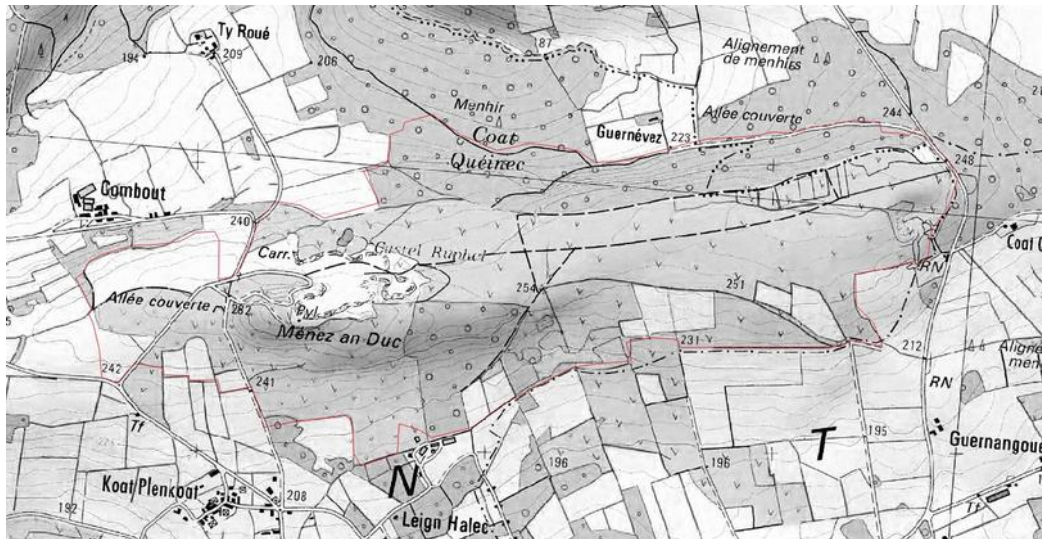
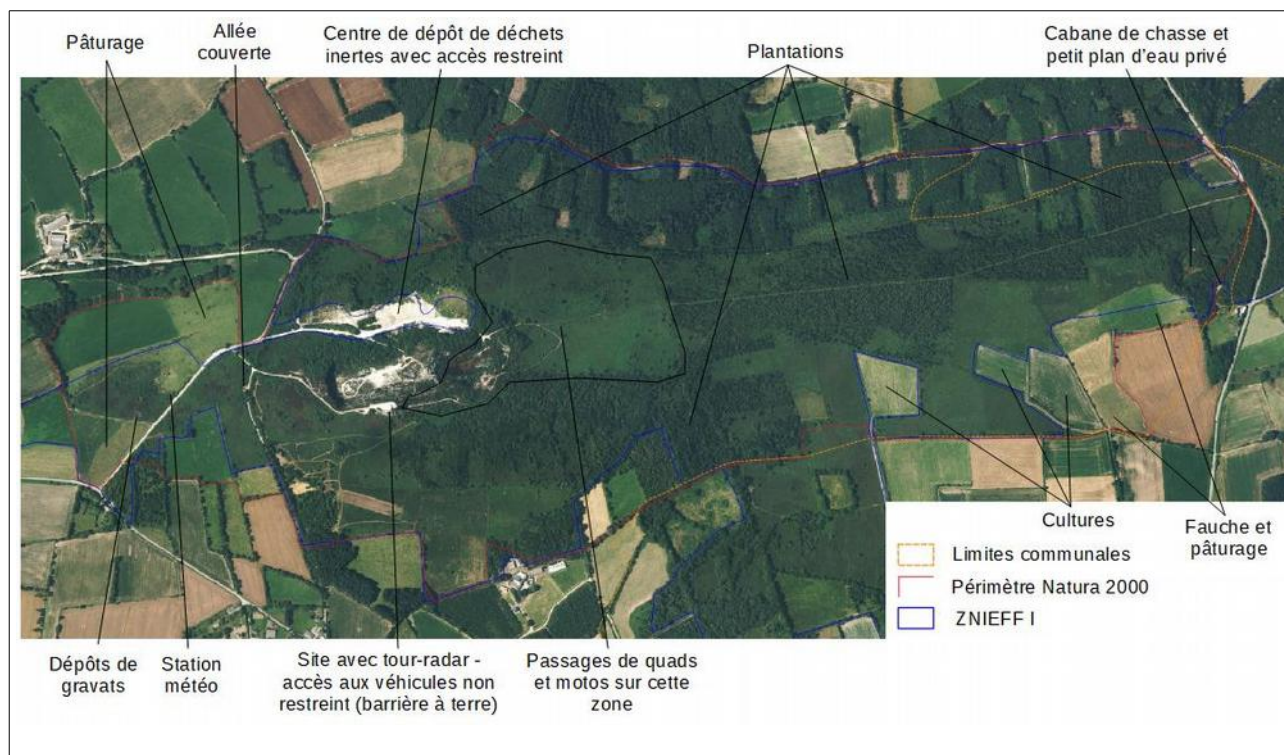


## CASTEL-RUPHEL

Surface	208,3 ha	
Commune(s)	Saint-Goazec, Spézet, Roudouallec	
Propriétaire(s)	Commune de Saint-Goazec : 0,8 ha Section de commune (lande de Bodefa) : 2,2 ha France Domaine : 1,9 ha Entreprise privée : 15,8 ha Particuliers : 138,4 ha Groupement forestier : 47,2 ha	
Description	 <p>Le secteur de Castel-Ruphel est essentiellement composé de landes, ptéridaies et boisements (des plantations de résineux pour la majeure partie, cf. photo 7). Quelques zones agricoles bordent le secteur à l'ouest et au sud-est. Au niveau paysager, Castel-Ruphel est visible de très loin de par la tour-radar (cf. photo 4) construite en son sommet, à Menez an Duc. En contrebas de cette tour, sur le côté nord, une vaste carrière désaffectée entame le paysage (cf. photo 3).</p>	
Habitats d'intérêt communautaire	3110 Eaux oligotrophes très peu minéralisées des plaines sablonneuses ( <i>Littorelletalia uniflorae</i> ) 3130 Eaux stagnantes, oligotrophes à mésotrophes avec végétation des <i>Littorelletea uniflorae</i> et/ou des <i>Isoeto-Nanojuncetea</i> 4020* Landes humides atlantiques tempérées à <i>Erica ciliaris</i> et <i>Erica tetralix</i> 4030 Landes sèches européennes 6230* Formations herbeuses à <i>Nardus</i> , riches en espèces, sur substrats siliceux des zones montagnardes (et des zones submontagnardes de l'Europe continentale) 7120 Tourbières hautes dégradées encore susceptibles de régénération naturelle 9120 Hêtraies atlantiques, acidophiles à sous-bois à <i>Ilex</i> et parfois à <i>Taxus</i>	
De grandes zones de landes sèches et mésophiles couvrent les versants du secteur (photo 8). Au centre, la lande mésophile laisse plutôt la place à la lande humide en bas de pente où les eaux de ruissellement sont amenées à s'accumuler (photo 1). Ces habitats de landes sont globalement en très mauvais état. La Fougère aigle est très largement présente et recouvre une grande partie des landes, humides ou mésophiles, que ce soit sur les pentes ou sur le replat au sommet. D'autres secteurs de landes dégradées sont plutôt caractérisés par une végétation haute essentiellement composée d'ajoncs.		

<p>Plusieurs plans d'eau sont localisés. Un premier petit plan d'eau permanent, caractérisé comme habitat 3110, avec Scirpes flottants et Potamots, offre un refuge à de nombreuses espèces d'odonates mais aussi d'amphibiens. Sur la partie est de la carrière, une belle pelouse à Littorelle couvre tout le fond de carrière. La zone est totalement exondée et sèche durant l'été (photos 5 et 6). A côté de cette pelouse on trouve une petite zone tourbeuse avec présence de la Narthécie des marais. A l'extrémité est du secteur, on trouve encore un petit plan d'eau temporaire, à sec l'été.</p> <p>Deux petites hêtraies acidophiles ont été cartographiées. La partie nord du secteur avait été caractérisée Hêtraie acidophile potentielle en 2008. Une mise à jour des connaissances sur ces milieux est à réaliser. (Voir cartographie des habitats d'intérêt communautaire à la fin de la fiche)</p>		
Autres types de milieux et d'occupation du sol	Boisements, plantations, prairies et cultures, ptéridaies et fourrés Ancienne carrière avec centre de stockage de déchets inertes Bâtiments désaffectés en ruine Déchets épars sur l'ensemble du secteur, en dehors du centre de stockage	
Espèces d'intérêt communautaire	<i>Luronium natans</i> , Flûteau nageant	Présence possible : <i>Lucanus cervus</i> , Lucane cerf-volant <i>Elona quimperiana</i> , Escargot de Quimper <i>Rhinolophus ferrumequinum</i> , Grand rhinolophe
Autres espèces patrimoniales	Espèces végétales : <i>Narthecium ossifragum</i> , Narthécie des marais, <i>Littorella uniflora</i> , Littorelle à une fleur, <i>Trichophorum cespitosus subsp. germanicus</i> , Scirpe cespiteux Une station de <i>Succisa pratensis</i> , Succise des prés en bordure de route à l'ouest, à côté de la station météo.  Avifaune contactée : <i>Circus cyaneus</i> , Busard Saint-Martin, <i>Circus pygargus</i> , Busard cendré, <i>Falco columbarius</i> , Faucon émerillon, <i>Caprimulgus europaeus</i> , Engoulevent d'Europe, <i>Falco peregrinus</i> , Faucon pèlerin, nombreux passereaux comme <i>Sylvia undata</i> , Fauvette pitchou, <i>Locustella naevia</i> , Locustelle tachetée, <i>Emberiza citrinella</i> , Bruant jaune, <i>Phylloscopus trochilus</i> , Pouillot fitis Plusieurs espèces d'amphibiens et reptiles dont l'Alyte accoucheur, <i>Alytes obstetricans</i> Nombreuses espèces d'odonates.	
Périmètres de protection/désignation	ZNIEFF I – Menez an duc – Castel Ruphel, le Queidel, landes de Coat-quilvern à Lentegant Secteur concerné par un périmètre de protection de captages d'eau	
Patrimoine culturel et archéologique	Allée couverte (cf. photo 2)	
Activités humaines pratiquées	Exploitation forestière avec grandes plantations de résineux Deux bois dotés d'un plan simple de gestion Pâturage et fauche, cultures notamment de maïs Fréquentation : randonnée, circulation de véhicules à moteur, organisation de rave-party tout au long de l'année Centre de stockage des déchets inertes dans l'ancienne carrière avec accès restreint Site avec tour-radar Station météo récente à l'ouest	
Schéma de localisation des activités humaines		



#### Propositions d'actions

- Lutter contre la progression de la Fougère aigle
- Réaliser des prospections odonates pour connaître la diversité spécifique et mieux connaître les habitats aquatiques et semi-aquatiques
- Améliorer les connaissances et la cartographie des habitats forestiers
- Veille naturaliste sur la nidification des busards et autres rapaces nicheurs ainsi que sur les rapaces hivernants.

Sur la fréquentation du site, plusieurs propositions peuvent être émises et réfléchies en concertation avec le CD29 :

- Repenser l'ensemble du réseau de sentiers sur la zone pour mieux orienter la fréquentation (sentiers non inscrits au PDIPR)
- Interdire l'accès des landes aux véhicules à moteurs pour assurer la quiétude des rapaces nicheurs : la barrière à terre à l'entrée du site de la tour peut être remplacée
- Interdire l'accès à tous véhicules, y compris les vélos, sur la pelouse à Littorelle dans le fond de carrière, possibilité de réaliser un panneau d'information sur ce biotope
- Nettoyage du site : ramassage des déchets dispersés

#### Photographies



Photo 2 : Allée couverte







Photo 3 : Ancienne carrière

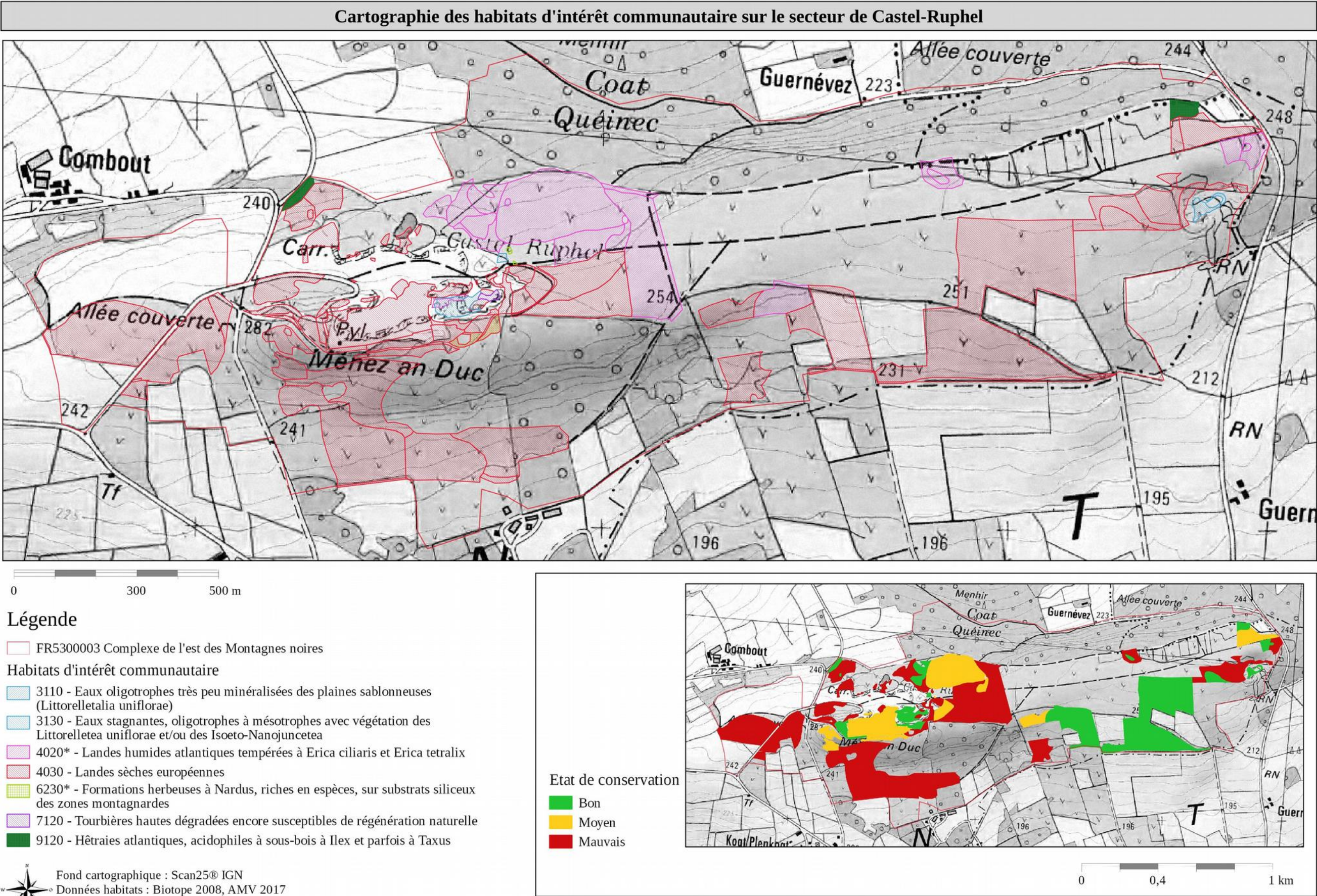


Photo 4 : Tour-radar




	<div data-bbox="384 181 906 528">  </div> <div data-bbox="916 181 1437 528">  </div> <div data-bbox="496 546 1324 584"> <p>Photos 5 et 6 : Eaux oligotrophes et pelouse à Littorelle (mai et août)</p> </div> <div data-bbox="384 593 906 938">  </div> <div data-bbox="916 593 1437 938">  </div> <div data-bbox="379 938 863 974"> <p>Photo 7 : entrée de la zone de plantation</p> </div> <div data-bbox="909 938 1406 1005"> <p>Photo 8 : vue sur les landes sud depuis le site de la tour-radar</p> </div>
<p>Remarques diverses</p>	<p>Une grande zone caractérisée en 2008 comme Hêtraie acidophile potentielle (9120)</p>







CUDEL		
Surface	134,1 ha	
Commune(s)	Spézet	
Propriétaire(s)	Particuliers	
Description	<p>Le secteur de Cudel est une vaste dépression où s'accumulent eaux et sédiments. Un éperon rocheux, surplombant le marais, marque la limite nord du secteur. Ce marécage est parcouru de plusieurs petits cours d'eau et fossés naturels, irriguant l'ensemble de la zone et la rendant peu accessible à l'homme. C'est donc un secteur très sauvage et très peu fréquenté aujourd'hui. Pourtant son origine est anthropique. Le chevelu hydrographique s'écoule vers un petit étang en aval où un moine permet aux eaux de rejoindre le ruisseau du Crann et d'alimenter un moulin dont les ruines sont toujours visibles aujourd'hui. C'est l'Homme qui a barré délibérément la vallée pour entraîner l'écoulement des eaux vers le moulin, et qui a défriché les terres en vue de les exploiter. La tourbière s'est créée suite à ces transformations humaines. Par ailleurs, la tourbière de contact à côté du plan d'eau est véritablement remarquable. Reconnue d'intérêt régional, une partie du secteur est « Site naturel classé » depuis 1933 (cf. carte 3 des périmètres et classements de protection sur ou à proximité du site Natura 2000).</p> <p>Une grande partie du marais a été ravagée en 1976 par un incendie, suite à une longue période de sécheresse. En 2006, l'association du Forum Centre Bretagne Environnement a réalisé un plan de gestion pour une partie de la tourbière (essentiellement la partie en site classé). FCBE constatait qu'en trente ans, soit depuis 1976, les trois quarts des milieux ouverts tourbeux avaient disparu au profit de boisements marécageux. Plusieurs travaux de restauration ont été réalisés à la suite de ce plan de gestion.</p>	
Habitats d'intérêt communautaire	<p>3110 Eaux oligotrophes très peu minéralisées des plaines sablonneuses (<i>Littorelletalia uniflorae</i>)</p> <p>4020* Landes humides atlantiques tempérées à <i>Erica ciliaris</i> et <i>Erica tetralix</i></p> <p>4030 Landes sèches européennes</p> <p>6410 Prairies à Molinie sur sols calcaires, tourbeux ou argilo-limoneux (<i>Molinion caeruleae</i>)</p> <p>7110* Tourbières hautes actives</p> <p>7120 Tourbières hautes dégradées encore susceptibles de régénération naturelle</p> <p>7140 Tourbières de transition et tremblantes</p> <p>7150 Dépressions sur substrats tourbeux du <i>Rhynchosporion</i></p>	
<p>Le secteur de Cudel présente une mosaïque d'habitats ouverts très diversifiée (landes, tourbières actives, tremblants et tourbières de transition, petites prairies humides). L'habitat de Boulaie tourbeuse n'a pas été identifié sur le secteur en 2008 mais dans le Plan de gestion de 2006 réalisé par FCBE, plusieurs zones sont indiquées comme des bois tourbeux. Il est donc possible que l'habitat d'intérêt communautaire de tourbières boisées (91D0*) soit présent sur la zone de Cudel.</p> <p>(Voir cartographie des habitats d'intérêt communautaire à la fin de la fiche)</p>		
Autres types de milieux et d'occupation du	<p>Boisements marécageux</p> <p>Prairies temporaires et cultures</p> <p>Ligne électrique</p>	

sol		
Espèces d'intérêt communautaire	<i>Lutra lutra</i> , Loutre d'Europe <i>Elona quimperiana</i> , Escargot de Quimper <i>Rhinolophus ferrumequinum</i> , Grand Rhinolophe <i>Lucanus cervus</i> , Lucane cerf-volant	Présence possible : <i>Cottus gobio</i> , Chabot commun <i>Lampetra planeri</i> , Lamproie de Planer Le Chabot commun et la Lamproie de Planer sont présents sur le bassin versant, il est donc possible d'en trouver dans les cours d'eau qui parcourent la zone.  <i>Vandenboschia speciosa</i> , Trichomanès remarquable (sous forme gamétophyte)
Autres espèces patrimoniales	Espèces végétales : <i>Drosera intermedia</i> , Rossolis intermédiaire, <i>Drosera rotundifolia</i> , Rossolis à feuilles rondes, <i>Narthecium ossifragum</i> , Narthécie des marais, <i>Rhynchospora alba</i> , Rhynchospora blanc, <i>Eriophorum vaginatum</i> , Linaigrette vaginée, <i>Dactylorhiza incarnata</i> , Orchis incarnat, <i>Pinguicula lusitanica</i> , Grassette du Portugal, <i>Trichophorum cespitosus subsp. germanicus</i> , Scirpe cespiteux, <i>Carex rostrata</i> , Laîche à bec,  <i>Arvicola sapidus</i> , Campagnol amphibie, Plusieurs espèces d'amphibiens et reptiles.	
Périmètres de protection/désignation	Site naturel classé Rocher et étang de Kudel cirque de Loabou (depuis 1933) ZNIEFF I – Site de Kudel	
Patrimoine culturel et archéologique	Moine de vidange et ancien moulin	
Activités humaines pratiquées	<b>Activités passées :</b> Extraction de tourbe, de 1942 à 1945, par la Société Métallurgique d'Hennebont et des Dunes sur l'est de la zone. Travaux de restauration réalisés dans la tourbière du site classé : restauration de la digue et du moine en 2008, travaux de fauche et d'étrepage en 2011. Un écoulement d'eau, entre le corps du moine et la digue, est constaté depuis quelques années. Cela fragilise la structure et provoque un léger affaissement sur une partie de la digue. La baisse du niveau des eaux en période sèche est également accentuée par cet écoulement. <b>Activités actuelles :</b> Élagage tous les 10 à 15 ans de la végétation arborée sous la ligne électrique (dernier passage daté de septembre 2017) Fauche, pâturage et cultures dans les parcelles agricoles du secteur Exploitation forestière : boisement doté d'un plan simple de gestion	
Schéma de localisation des activités humaines		

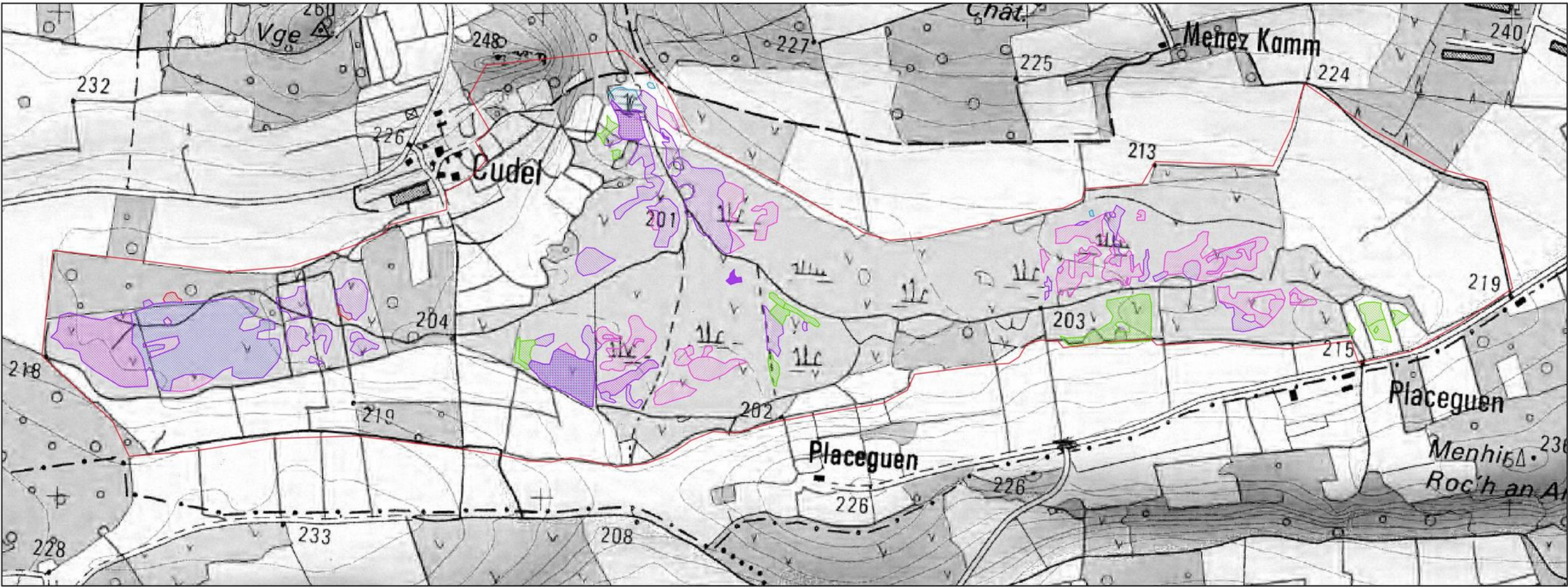
	<p>Etang et moine de vidange</p> <p>Prairies agricoles ou champs cultivés</p> <p>Prairies agricoles ou champs cultivés</p> <p>Ligne électrique entretien avec élagage ponctuel</p> <p>Cours d'eau ———</p> <p>Périmètre Natura 2000 ———</p> <p>Périmètre du site classé ———</p> <p>ZNIEFF I ———</p>
<p>Propositions d'actions</p>	<p>Restauration et entretien des milieux ouverts, projet de pâturage par des équins, émis dans le plan de gestion 2006 de FCBE, à relancer.</p> <p>Maintien du fonctionnement hydrologique de la zone</p>
<p>Photographies</p>	<div data-bbox="384 936 901 1279"> <p>Photo 2 : Lande à Callune</p> </div> <div data-bbox="916 936 1434 1279"> <p>Photo 3 : Vue sur le marais de Cudel depuis l'éperon rocheux</p> </div> <div data-bbox="384 1357 828 2002"> <p>Photo 4 : Sentier le long de l'éperon</p> </div> <div data-bbox="916 1346 1355 1991"> <p>Photo 5 : Bois marécageux</p> </div>



Remarques diverses	Présence possible de l'habitat de Boulaie tourbeuse (91D0*) Le classement en site naturel peut permettre de financer des mesures de gestion et de préservation de la tourbière. Le plan de gestion de la tourbière de Kudel, élaboré par FCBE en 2006, peut constituer une référence pour élaborer des pistes d'actions.
-----------------------	--



Cartographie des habitats d'intérêt communautaire sur le secteur de Cudel



Légende

- FR5300003 Complexe de l'est des Montagnes noires
- Habitats d'intérêt communautaire
- 3110 - Eaux oligotrophes très peu minéralisées des plaines sablonneuses (*Littorelletalia uniflorae*)
  - 4020\* - Landes humides atlantiques tempérées à *Erica ciliaris* et *Erica tetralix*
  - 4030 - Landes sèches européennes
  - 6410 - Prairies à *Molinie* sur sols calcaires, tourbeux ou argilo-limoneux
  - 7110\* - Tourbières hautes actives
  - 7120 - Tourbières hautes dégradées encore susceptibles de régénération naturelle
  - 7140 - Tourbières de transition et tremblantes
  - 7150 - Dépressions sur substrats tourbeux du *Rhynchosporion*

Fond cartographique : Scan25® IGN  
Données habitats : Biotope 2008, AMV 2017  
Auteur : AMV 2017

