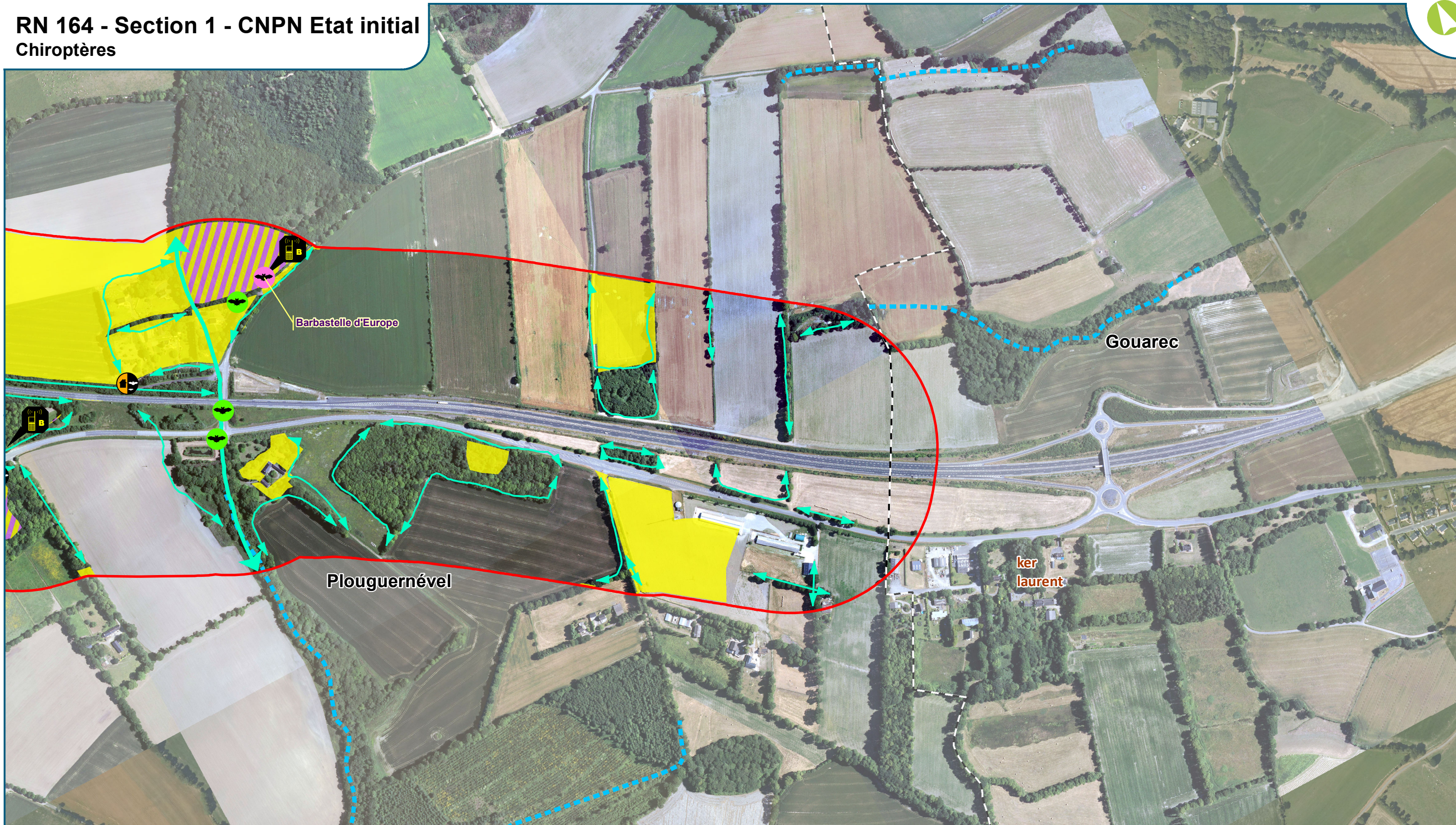


# RN 164 - Section 1 - CNPN Etat initial

## Chiroptères



### Légende :

- Zone d'étude de 500m
- Cours d'eau**
- Intermittent
- Limite communale

### Chiroptères observés

- 🦇 Barbastelle d'Europe
- 🦇 Pipistrelle commune



Bâtiment: Gîte potentiel en été



Arbre: Gîte potentiel en été

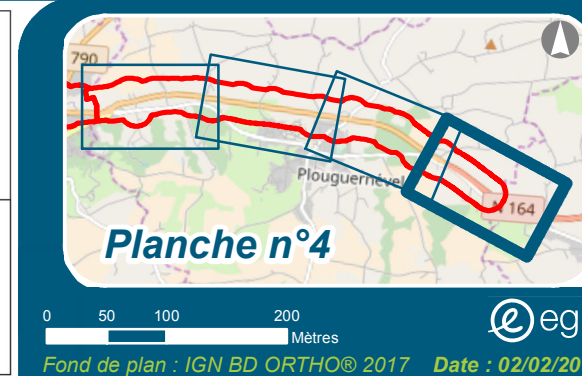
### Habitats des chiroptères

- Habitat d'alimentation
- Habitat de reproduction et d'alimentation
- ↔ Axe de vol principal
- ↔ Axe de vol secondaire
- 🦇 Batcorder



Direction régionale  
de l'Environnement,  
de l'Aménagement  
et du Logement

BRETAGNE





### 1.10.3. AMPHIBIENS

#### 1.10.3.1. DONNÉES BIBLIOGRAPHIQUES

Les données bibliographiques concernant les amphibiens présents au sein de la zone d'étude sont issues des études écologiques menées en 2012 par le bureau d'études TBM Environnement, dans le cadre de l'étude d'impact du projet « Mise à 2x2 voies de la RN164 dans le secteur de Rostrenen ». Les données d'inventaires de 2012 se sont appuyées sur l'Atlas des amphibiens et reptiles de Bretagne et de Loire Atlantique mené par les associations Bretagne vivante, VivArmor Nature et De mares en mares.

Neuf espèces sont recensées, citées dans le tableau ci-dessous.

Tableau 24 : Amphibiens cités dans les sources bibliographiques

Nom latin	Nom français	Liste rouge nationale	Protection nationale	Directive Habitat	Convention de Berne
<i>Bufo bufo</i>	Crapaud commun	LC	Art. 3	-	An. 3
<i>Hyla arborea*</i>	Rainette verte	LC	Art. 2	An. 4	An. 2
<i>Rana dalmatina</i>	Grenouille agile	LC	Art. 2	An. 4	An. 2
<i>Rana temporaria</i>	Grenouille rousse	LC	Art. 5	An. 5	An. 3
<i>Pelophylax kl. esculenta</i>	Grenouille verte	LC	Art. 5	An. 5	An. 3
<i>Triturus alpestris</i>	Triton alpestre	LC	Art. 3	-	An. 3
<i>Lissotriton helveticus</i>	Triton palmé	LC	Art. 3	-	An. 3
<i>Triturus marmoratus</i>	Triton marbré	LC	Art. 3	An. 4	An. 3
<i>Salamandra salamandra</i>	Salamandre tachetée	LC	Art. 2	-	An. 3

Des données issues de la Direction Interdépartementale des Infrastructures des Côtes-d'Armor (CEI de Rostrenen) ont été analysées en 2016, concernant la présence ou l'absence d'amphibiens au sein des bassins routiers déjà existant aux abords de la RN164 actuelle. Les constats sont les suivants :




- les bassins suivants sont en eau toute l'année : Toul-an-Dol/Kermaudez, Kergornou Est et Kergornou Ouest, Kervalentou (nord et sud). À noter que le bassin de Kergornou Est est traversé par une source qui coule en permanence ;
- le bassin de Kervez est à sec une partie de l'année ;
- il n'y a pas de pollution chimique accidentelle de constatée ni de traitement phytosanitaire réalisé par le CEI de Rostrenen depuis 2012 (lutte contre les chardons) ;
- enfin, très peu d'amphibiens sont observés par les agents chargés de l'entretien des bassins. Des canards et gardons sont régulièrement présents dans les bassins.



#### 1.10.3.2. INVENTAIRES RÉALISÉS

##### 1.10.3.2.1. PLANNING DE PROSPECTION

5 campagnes de terrain ont été réalisées en 2016 pour actualiser les inventaires des amphibiens. Elles ont été menées par EGIS.

Tableau 25 : Intervenants et dates d'intervention pour les inventaires des amphibiens

Groupes inventoriés	Période Intervenant	Conditions d'inventaires		Commentaire
		T°		
Amphibiens	16, 17 et 18 mars 2016 M. Gest 	T°	de 6°C à 10°C	Échantillonnage des zones de reproduction, recherche des zones d'hivernage et de migration prénuptiale
		Ciel	Eclaircies	
		Vent	Faible	Échantillonnage des zones de reproduction, identification des adultes en reproduction et des premières pontes
Amphibiens	11 et 12 mai 2016 D. Furcy, E. Carfantan 	T°	de 10°C à 15°C	Rechercher des têtards et juvéniles en dispersion et d'adultes en reproduction
		Ciel	Brouillard (matin) puis ciel se dégageant	
		Vent	Nul à faible	
Amphibiens	29 et 30 juin 2016 D. Furcy 	T°	de 14°C à 17°C	Rechercher des têtards et juvéniles en dispersion et d'adultes en reproduction
		Ciel	Nuageux	
		Vent	Faible	

Groupes inventoriés	Période Intervenant	Conditions d'inventaires		Commentaire
Amphibiens	18 et 19 juillet 2016 M. Gest 	T°	de 28°C à 33°C	Rechercher des têtards et juvéniles en dispersion et recherche des zones de migration postnuptiale
		Ciel	Beau temps	
		Vent	Pas de vent	
Amphibiens	29 et 30 septembre 2016 D Furcy 	T°	De 16°C à 18°C	Rechercher des têtards et juvéniles en dispersion et recherche des zones de migration postnuptiale
		Ciel	Nuageux avec éclaircies	
		Vent	Vent faible	

- en fin de printemps et en été, avec l'observation de la métamorphose des larves, la capture des jeunes métamorphosés pour estimer leurs effectifs et l'observation de mouvements post-nuptiaux.

Une attention particulière est portée aux connexions possibles entre différents habitats (entre deux sites de reproduction, entre un site de reproduction et un habitat terrestre) afin d'évaluer les perturbations éventuelles du projet en phase de travaux sur les axes de déplacements des amphibiens, notamment lors des migrations pré- et post-nuptiales. Ainsi, les zones de reproduction (bassins routiers, prairies humides, bords du ruisseau du Doré) ont été repérées, puis les zones favorables aux couloirs de migrations et à l'hivernage ont été parcourues dans les environs (bosquets bordure dense de ripisylve, haies et lisières humides...).

Dans ce cas, le protocole d'hygiène pour réduire les risques de dissémination d'agents infectieux et parasitaires chez les amphibiens (Déjean, Miaud & Ouellet ; Bulletin de la société herpétologie de France, 2007) a été appliqué.

### ● Limites rencontrées

La méthode d'inventaire utilisée exclut les moyens de piégeage. Les résultats des inventaires proviennent d'observations (relevé d'indices, observations directes et écoutes). Tout inventaire est limité par le nombre d'investigations de terrain et par les conditions météorologiques. Cependant, toutes les prospections spécifiques aux amphibiens sont réalisées sous conditions météorologiques favorables pour ce groupe.

## 1.10.3.2.2. MÉTHODOLOGIES MISES EN ŒUVRE

### ● Protocoles

L'identification des amphibiens nécessite deux approches complémentaires :

- le repérage visuel diurne et surtout nocturne des individus (adultes, pontes, têtards) pendant la saison de reproduction. Pour ce faire, il est privilégié l'observation à la lampe à la prospection systématique des plans d'eau et bassins routiers à l'épuisette, pour éviter de perturber les sites de reproduction. Néanmoins, lorsque les visualisations à la lampe n'étaient pas fructueuses, l'utilisation de l'épuisette a été réalisée ;



- le repérage sonore par écoute au crépuscule et en début de nuit des chants des anoures (crapauds, grenouilles).

Les inventaires sur le terrain sont effectués à des périodes différentes de l'année :

- à la période de la migration pré-nuptiale, soit en hiver ;
- lors de la reproduction en fin d'hiver et au printemps ;

## 1.10.3.2.3. RÉSULTATS

5 espèces, toutes protégées, ont été recensées au sein de la zone d'étude :

- Anoures : Crapaud épineux, Grenouille agile, Grenouille rousse ;
- Urodèles : Triton alpestre, Triton palmé.

L'ensemble des habitats favorables aux différentes espèces d'amphibiens a été prospecté. L'analyse des secteurs sensibles se fait vis-à-vis des espèces protégées et de la présence de milieux favorables aux espèces visées (lieux de repos, de reproduction, de migration). Ainsi, nous pouvons citer les secteurs suivants au sein de la zone d'étude de la section 1 présentant une ou des sensibilités pour les amphibiens (hors bassins routiers existants, ceux-ci sont traités en suivant) :

- Le secteur situé entre Saint-Yves et Kerjob : prairies et boisements humides (pâturages, prairies à jonc diffus, bois de bouleux humides et saussaie marécageuse, landes humides à molinies intra-forestières) ;
- Le secteur du ruisseau du Doré : mégaphorbiaie au sein de plantation de peupliers, saussaies marécageuses et formations riveraines de saules.

L'ensemble des bassins routiers existants a été prospecté. Les résultats sont les suivants :


- Inventaires positifs avec présence d'amphibiens dans les bassins et/ou habitats favorables :

- Toul an Dol/Kermaudez : bassin favorable aux amphibiens. Présence du Crapaud épineux et de la Grenouille agile,
- Kergornou Ouest : le bassin s'assèche temporairement en été (donnée consolidée lors du passage de juillet 2016). Néanmoins, il est favorable aux Tritons avec la présence de végétation et de souches d'arbres aux abords et au niveau des berges. Le Triton palmé y a été recensé ;
- Inventaires négatifs avec absence d'amphibiens dans les bassins et/ou habitats non favorables :
  - Saint-Yves : bassin à sec une partie de l'année, et colonisé par des ligneux et une végétation de surface importante. Bassin non favorable aux amphibiens, d'ailleurs aucun n'y a été recensé,
  - Kergornou Est : le bassin est en assec en été, et les caractéristiques physiques et d'accessibilité des berges ne sont pas favorables aux amphibiens, d'ailleurs aucun n'y a été recensé,
  - Kervalentou Sud : pas d'assec en été mais présence de nombreux poissons, limitant les possibilités de développement des têtards et la viabilité de la reproduction d'amphibiens dans ce bassin. Aucun amphibien n'y a été recensé,
  - Kervalentou Nord : le bassin s'assèche en été son accessibilité limite grandement les possibilités de colonisation des amphibiens. Aucun n'y a été recensé ;
  - Kervez : bassin à sec une bonne partie de l'année. Habitat très peu favorables aux amphibiens, aucun n'y a été recensé.

Le tableau suivant récapitule les résultats positifs et négatifs des inventaires des amphibiens au sein des bassins routiers existants.

**Tableau 26 : Résultats des inventaires des bassins routiers existants**

Bassins	Habitats favorables aux amphibiens	Présence d'amphibiens
Toul an Dol / Kermaudez 	Oui Bassin en eau toute l'année	Oui Crapaud épineux, Grenouille agile

Bassins	Habitats favorables aux amphibiens	Présence d'amphibiens
Saint-Yves 	Non Bassin à sec une partie de l'année, colonisation importante par la végétation	Non
Kergornou Est 	Oui Bassin asséché temporairement en été	Oui Triton palmé
Kergornou Ouest 	Non Assec l'été, bassin peu accessible	Non
Kervalentou Sud 	Non En eau toute l'année, présence de poissons	Non
Kervalentou Nord 	Non Assec l'été, bassin peu accessible	Non



Bassins		Habitats favorables aux amphibiens	Présence d'amphibiens
Kervez		Non Bassin à sec une bonne partie de l'année	<b>Non</b>

### 1.10.3.3. SYNTHÈSE SUR LES ESPÈCES PRÉSENTES ET LEUR RÉPARTITION AU SEIN DE LA ZONE D'ÉTUDE

Les espèces recensées utilisent les zones humides ainsi que les points d'eau présents au sein de la zone d'étude : pâturages et prairies à jonc diffus, bois de bouleaux humides, saussaie marécageuse, landes humides à molinies intra-forestières, mégaphorbiaie au sein de plantation de peupliers et formations riveraines de saules.

En outre, le cours d'eau du Doré présente des habitats connexes favorables aux amphibiens : pieds de berges, formations rivulaires, boisements humides attenants (peupleraies avec strate de mégaphorbiaie et saussaie marécageuse).

Photographie 27 : Habitats favorables aux espèces dans la zone d'étude (© Egis)



### 1.10.3.4. ÉVALUATION DES HABITATS D'ESPÈCES PROTÉGÉES CONCERNÉES

Pour chaque espèce pouvant faire l'objet d'une demande de dérogation, une caractérisation et une quantification des habitats favorables ont été réalisées suivant leurs préférences en termes d'habitats de reproduction, de migrations et d'hivernage. A partir des localisations des individus observés durant les campagnes de prospections écologiques, des habitats leurs étant favorables et en tenant compte des distances de migration et/ou de dispersion relevées dans la bibliographie, il a été possible de définir les milieux favorables dans les limites ainsi définies.

Tableau 27 : Évaluation des habitats d'espèces d'amphibiens

	Habitats utilisés	Typologie des habitats	Fonctionnalités des habitats
<b>Crapaud épineux</b>	Le Crapaud commun, espèce très commune en Bretagne, apprécie les milieux frais et boisés composés de feuillus ou mixtes. Les adultes effectuent le plus gros de la migration vers les sites de reproduction dès l'automne. La reproduction débute en février-mars pour une durée d'une à deux semaines. Les pontes sont situées dans des lames d'eau de faible profondeur à proximité du bord.	Habitats aquatiques	Reproduction, repos, alimentation
		Habitats boisés	Repos, alimentation, hivernage
		Habitats semi-ouverts à ouverts	Reproduction, alimentation, migrations
<b>Grenouille agile</b>	La Grenouille agile fréquente les forêts, les marais ou les prairies marécageuses, mais toujours à proximité de l'eau. La Grenouille agile hiberne généralement d'octobre à mars. Les femelles entrent en léthargie à terre, sous des feuilles mortes, sous une pierre ou une souche ou dans une anfractuosité du sol alors que les mâles se plaisent au fond de la vase. La reproduction débute en mars. Les femelles pondent entre 600 et 1 400 œufs qui s'accrochent en tas aux plantes aquatiques immergées. Le stade larvaire s'étale sur deux mois puis les grenouilles sortent de l'eau.	Habitats aquatiques	Reproduction, repos, alimentation
		Habitats boisés	Repos, alimentation, hivernage
		Habitats semi-ouverts à ouverts	Reproduction, alimentation, migrations
<b>Grenouille rousse</b>	La Grenouille rousse peut utiliser différents habitats : des broussailles aux forêts, également dans les jardins ou les habitats urbanisés. Son régime alimentaire est similaire à celui de la Grenouille agile, mais les plus grosses peuvent capturer des petits mammifères, des petits poissons et d'autres amphibiens. La Grenouille	Habitats aquatiques	Reproduction, repos, alimentation



	Habitats utilisés	Typologie des habitats	Fonctionnalités des habitats
	rousse commence son hibernation dans la boue au fond de l'eau en novembre et la termine en février. Mâles et femelles arrivent relativement tôt sur les sites de reproduction (mars). Les femelles pondent ensuite des tas d'œufs (jusqu'à 4 000) dans les eaux peu profondes. Les têtards qui en sortiront s'accrocheront aux plantes aquatiques et leur développement dure deux à trois mois. Ils atteindront leur majorité sexuelle vers trois ou quatre ans.	Habitats boisés	Repos, alimentation, hivernage
		Habitats semi-ouverts à ouverts	Reproduction, alimentation, migrations
<b>Triton alpestre</b>	On le retrouve dans la plupart des points d'eau stagnante : mares, étangs, ornières forestières, mais aussi dans les abreuvoirs, les douves, les bassins de jardin ou d'orage, les fossés inondés, etc. Il évite par contre les cours d'eau. L'habitat terrestre varie des forêts de feuillus et de conifères aux bocages et prairies. On le retrouve souvent sous des pierres et des bois humides, ou encore dans des grottes durant la période d'hibernation. Il est absent des zones de culture intensive.	Habitats aquatiques	Reproduction, repos, alimentation, hivernage
		Habitats boisés	Repos, hivernage
<b>Triton palmé</b>	Le Triton palmé migre vers les sites de reproduction dès février : points d'eau, mares, bassins, abreuvoirs... Un couvert arboré est nécessaire pour sa phase terrestre. La femelle va pondre entre 290 et 440 œufs et les placer individuellement dans la végétation au sein du point d'eau.	Habitats aquatiques	Reproduction, repos, alimentation, hivernage
		Habitats boisés	Repos, hivernage

Tableau 28 : Analyse de l'état de conservation des populations locales d'amphibiens

	Tendance nationale et/ou régionale des effectifs	Données connues localement	Expertises de terrain (densités relatives et évaluation des habitats)	Évaluation de l'état de conservation local
<b>Crapaud épineux</b>	→	Espèce largement distribuée en Bretagne	Plusieurs individus contactés sur le linéaire du projet, et des habitats favorables bien présents	<b>BON</b>
<b>Grenouille agile</b>	→	Espèce assez bien répandue en région et dans le département	Habitats favorables bien présents (prairies et zones humides). Individus contactés également dans le bassin de Toul-an-Dol/Kermaudez	<b>BON</b>
<b>Grenouille rousse</b>	↘	Espèce largement distribuée en Bretagne y compris dans les Côtes-d'Armor	Espèce contactée au sein de prairies humides	<b>BON</b>
<b>Triton alpestre</b>	↘	Espèce présente essentiellement dans le nord et l'est de la région. C'est sa limite d'aire de distribution. En Côtes-d'Armor, le Triton alpestre est connu comme présent dans la moitié nord du département.	Espèce contactée uniquement dans la zone défrichée de Kerlouis, en transit au sein d'une clairière. Habitats favorables par ailleurs dans les bassins et points d'eau	<b>BON</b>
<b>Triton palmé</b>	↘	Espèce bien présente au sein des Côtes-d'Armor et en région. Colonise bon nombre de points d'eau	Espèce recensée notamment dans les bassins et points d'eau	<b>BON</b>

### 1.10.3.5. ANALYSE DE L'ÉTAT DE CONSERVATION DES POPULATIONS LOCALES

La méthodologie d'analyse est exposée en annexe 1. Le tableau suivant expose cette analyse pour les espèces d'amphibiens.

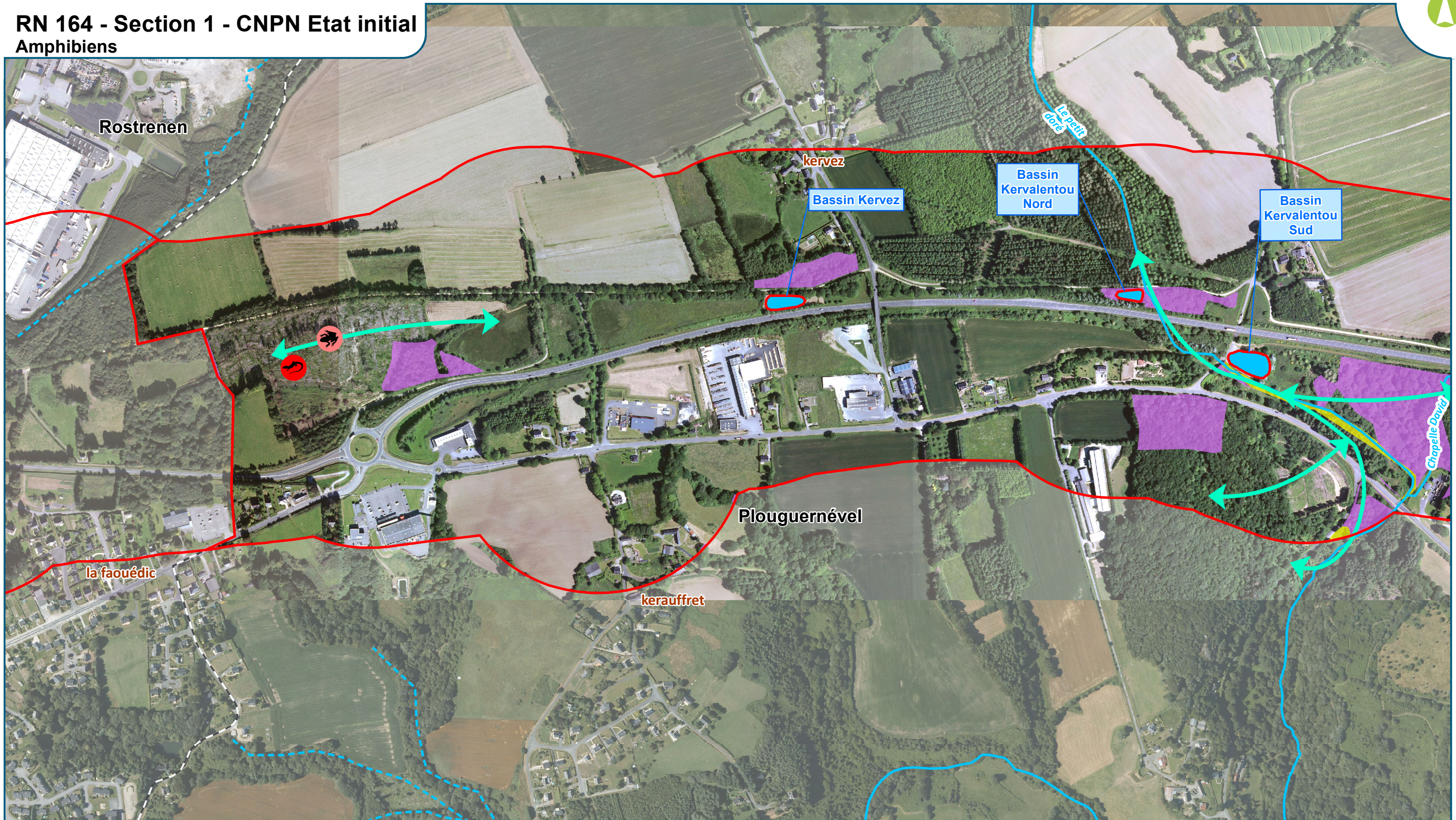
### 1.10.3.6. CARTOGRAPHIES

Les cartes en pages suivantes localisent les espèces recensées ainsi que leurs habitats.



# RN 164 - Section 1 - CNPN Etat initial

## Amphibiens



- Légende :**
- Zone d'étude de 500m
  - Cours d'eau**
  - Intermittent
  - Permanent
  - Limite communale

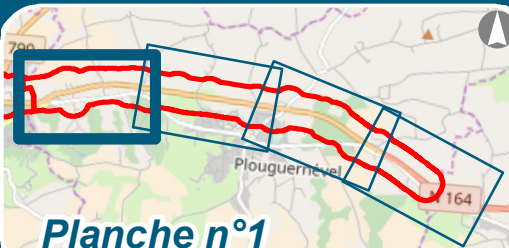
- Amphibiens observés**
- 🐸 Grenouille rousse
  - 🐊 Triton alpestre

- Habitats des amphibiens**
- Habitat d'hivernage
  - Habitat de reproduction
  - ↔ Axe de déplacement des amphibiens
  - Bassin non favorable aux amphibiens


  
 Liberté • Égalité • Fraternité  
 RÉPUBLIQUE FRANÇAISE

Direction régionale  
 de l'Environnement,  
 de l'Aménagement  
 et du Logement  
 BRETAGNE

**Planche n°1**



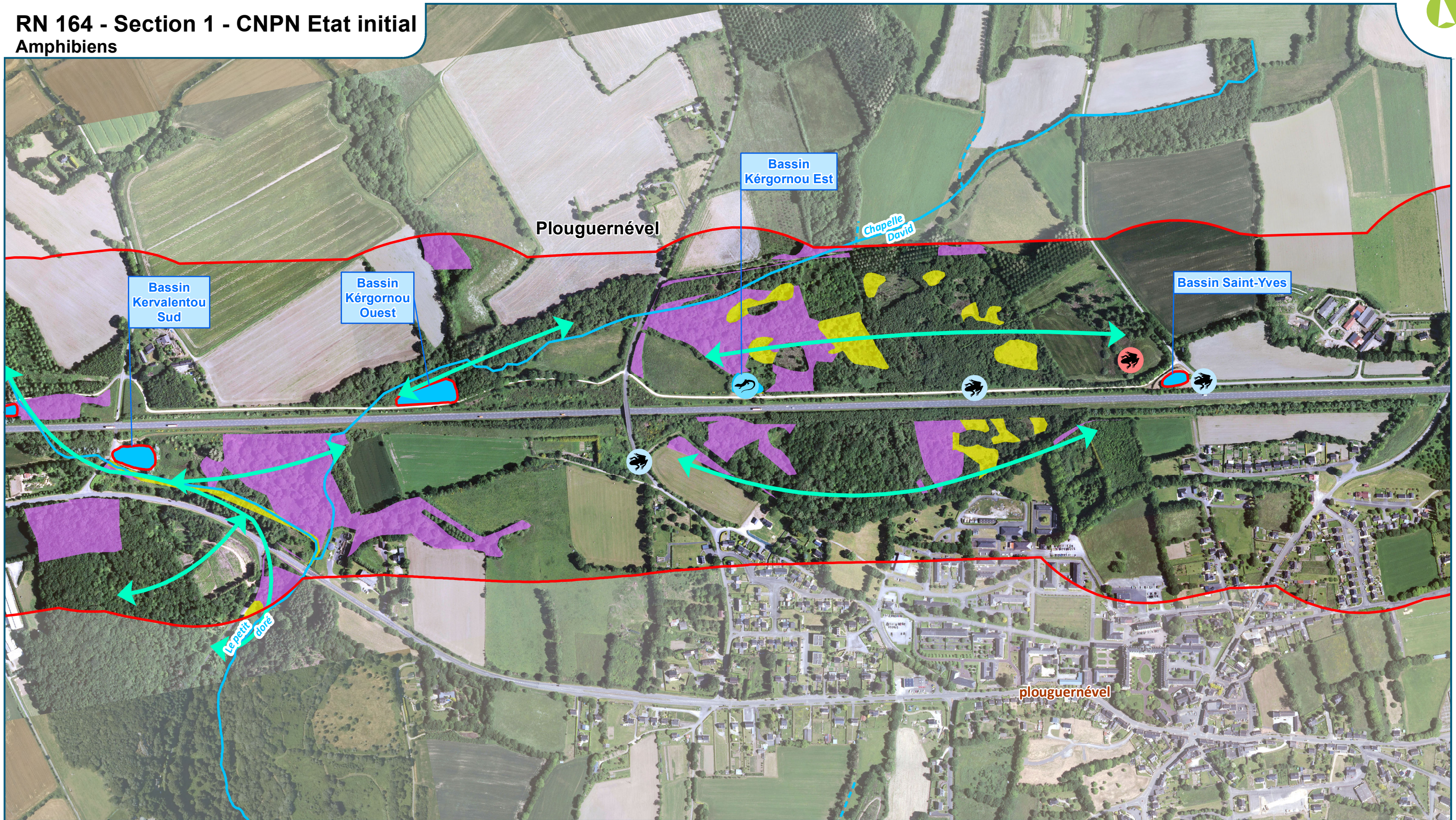
0 50 100 200 Mètres

  
 Fond de plan : IGN BD ORTHO® 2017 Date : 05/02/2018



# RN 164 - Section 1 - CNPN Etat initial

## Amphibiens



- Légende :**
- Zone d'étude de 500m
  - Cours d'eau**
  - Intermittent
  - Permanent
  - Limite communale

- Amphibiens observés**
- Crapaud épineux
  - Grenouille rousse
  - Triton palmé

- Habitats des amphibiens**
- Habitat d'hivernage
  - Habitat de reproduction
  - Axe de déplacement des amphibiens
  - Bassin favorable aux amphibiens
  - Bassin non favorable aux amphibiens

  
 République Française

Direction régionale  
 de l'Environnement,  
 de l'Aménagement  
 et du Logement

BRETAGNE

Plouguernevel

**Planche n°2**

0 50 100 200 Mètres

Fond de plan : IGN BD ORTHO® 2017 Date : 02/02/2018

